

Schoolplan De Zandplaat

2024 - 2028



Inhoudsopgave

Voorwoord	2	Onderwijskundig beleid	27
Context van de school	3		
Missie, visie, kernwaarden	4	Personeelsbeleid	31
Themalijn 1: Opgroeien in de mini maatschappij	8	Het stelsel van kwaliteitszorg	34
De school als spil in de wijk	10		
Een (kans)rijke school	11		
Een duurzame school	12		
Aanvullende ambities van de school	13		
Themalijn 2: Nieuwsgierige en betrokken leerlingen	14		
Brede ontwikkeling met focus op 7 ontwikkelgebieden	16		
Een beredeneerd aanbod voor onze leerlingen	17		
Optimaal organiseren	18		
Aanvullende ambities van de school	19		
Themalijn 3: Onderwijsprofessionals aan zet	20		
Cultuur van veranderen	21		
Werken op basis van gezamenlijke verantwoordelijkheden en talent	22		
Aanvullende ambities van de school	23		
Overzicht doelen	25		

Voorwoord

Voor je ligt het schoolplan van De Zandplaat voor de periode van 2024 tot 2028. In dit plan staan naast de onderwijskundige visie ook de doelen die we in deze periode willen realiseren.

Onze missie is 'Ons onderwijs maakt kinderen groot(s)'. Vanuit die missie werken we aan het realiseren van de visie: 'samen kansrijk opgroeien'

Hieraan hebben we de volgende kernwaarden verbonden:

- In verbinding
- Bevlogen
- Nieuwsgierig

Het strategisch plan van onze scholengroep is in de afgelopen periode op- en vastgesteld. Het is ontstaan uit intensieve samenwerking tussen het managementberaad, de schoolteams van de veertien Prisma scholen, de Gemeenschappelijke Medezeggenschapsraad (GMR) en organisaties als het Samenwerkingsverband Kind op 1 en Kinderopvangorganisaties.

Het strategisch beleidsplan is opgesteld vanuit drie themalijnen:

- Opgroeien in de minimaatschappij
- Nieuwsgierige en betrokken leerlingen, leren en ontwikkelen op de oefenplaats
- Onderwijsprofessionals aan zet, om vanuit kwaliteiten en talenten het onderwijs te ontwikkelen

Het team, de ouders en de leerlingen van de Zandplaat hebben in gesprekken in de afgelopen periode nagedacht hoe de doelen uit het strategisch beleid uitgewerkt kunnen worden voor onze eigen school. Hoe

het onderwijs van de Zandplaat zich in de komende jaren zal ontwikkelen, wordt komend jaar verder geconceptualiseerd. Dit maakt onderdeel uit van het actieplan van schooljaar 2024-2025. De MR van de school is in dit proces nauw betrokken.

Het schoolplan is vastgesteld in de vergadering van het schoolteam

Datum:

17-10-2024

Handtekening directeur

De MR heeft instemming verleend aan het schoolplan

Datum:

17-10-2024

Handtekening voorzitter MR

Het schoolplan is vastgesteld door het bestuur van Prisma scholengroep

Datum:

24-10-2024

Handtekening bestuurder

Context van de school

De Zandplaat is een Rooms Katholieke basisschool in Ovezande, gelegen tussen de mooie bloemdijken van de Zak van Zuid-Beveland. Onder hetzelfde dak bevinden zich de Kinderopvang (Kibeo), een leespunt van de bibliotheek Oosterschelde en een goed uitgeruste gymzaal.

De Zandplaat is onderdeel van Prisma scholengroep. Een bestuur met veertien scholen in het basisonderwijs, verspreid over de provincie Zeeland.

In het dorp zijn geen andere scholen, deze zijn wel in de nabije omgeving. Leerlingen van De Zandplaat komen voornamelijk uit het dorp Ovezande en de nabije omgeving en hebben bijna allemaal een Nederlandse achtergrond. De school heeft een gemiddelde weging van 30,14.

Met Kibeo en de bibliotheek zoeken we op allerlei manieren de samenwerking. Met de kinderopvangorganisatie gaat het dan om een goede doorgaande lijn van peuter tot kleuter (we nemen deel aan het VVE programma). Samen met Bibliotheek Oosterschelde stimuleren we het lezen. Daarbij zorgt de bibliotheek voor motiverende lessen en een goed boekenaanbod.

We willen als dorpsschool ons steentje bijdragen aan de gemeenschap die het dorp Ovezande vormt. We streven naar een doorgaande leer- en ontwikkelijn voor alle leerlingen, waarbij de nadruk ligt op kernwaarden zoals nieuwsgierigheid, bevlogenheid en verbinding. Deze waarden weerspiegelen de onderwijskundige visie van onze school, waarbij het streven naar kennis, passie voor leren en sociale interactie centraal staan. We nemen deel aan allerlei sociaal-maatschappelijke activiteiten in het dorp. We onderhouden banden met o.a. de kerk, de Jeugdsoos, het

woonzorgcomplex en verschillende (sport)verenigingen. Bij ieder thema streven we naar een passende verbinding met de omgeving.

De wens is om het plein in de komende schoolplanperiode te gaan vergroenen zodat we onze leerlingen een natuurlijke en uitdagende speelplaats kunnen bieden.

Missie, visie, kernwaarden

In dit hoofdstuk vertellen wij op welke wijze we de missie, visie en kernwaarden van Prisma scholengroep hebben vertaald naar onze school. Waar staan wij voor? Waar gaan wij voor? en vanuit welke drijfveren doen wij dat?

Missie, visie, kernwaarden van Prisma scholengroep

Missie Prisma scholengroep: Ons onderwijs maakt kinderen groot(s)

Visie Prisma scholengroep: Samen kansrijk opgroeien

Kernwaarden Prisma scholengroep: nieuwsgierig, bevlogen en in verbinding

Samen kansrijk opgroeien

Ons onderwijs maakt kinderen groot(s)!



VERSCHILLENDE
SPECIALISMEN
IN HUIS HALEN

KANSEN
PLUKKEN

SAMEN
IN DE WIJK

ZELFVERTROUWEN

DUURZAAM
DE WERELD
INSPRINGEN

TROTS

SAMEN MET
HET TEAM!

SAMEN MET OUDERS

ONTDEKKEND LEREN

NIEUWSGIERIG

GROEPSDOORBREKEND

VERSCHILLENDE
WEGEN

BEVLOGEN

IN
VERBINDING

DIVERS

OEFENPLAATS
VOOR LEERLINGEN
EN ONS TEAM

Welkom

KANSRIJK

Visie op identiteit

Basisschool De Zandplaat is een school waar alle leerlingen welkom zijn. We vinden het belangrijk dat alle leerlingen voelen dat ze zichzelf mogen zijn en de verschillen tussen zichzelf en een ander leren waarderen. We willen als team een voorbeeld zijn voor onze leerlingen in hoe je op een respectvolle manier met elkaar omgaat.

We werken vanuit een katholieke identiteit en laten onze leerlingen ook kennismaken met andere geloven.

Vanuit onze identiteit willen we als school een onderdeel zijn van de gemeenschap die Ovezande vormt. We laten onze leerlingen in allerlei situaties oefenen met de sociaal-maatschappelijke en democratische waarden van onze maatschappij.

Visie op goed onderwijs, pedagogisch en didactisch

We streven naar zelfvertrouwen en succeservaringen voor alle leerlingen. We zien de leerling en zijn successen en de nadruk ligt op positiviteit. We werken aan persoonsvorming en zelfontplooiing. Hierbij is een gezonde balans tussen 'ik' en 'de ander' belangrijk. We houden rekening met elkaar.

In ons onderwijs blijven we dicht bij de belevingswereld van de leerlingen en stimuleren we nieuwsgierigheid. We geven betekenisvol en ervaringsgericht onderwijs waarbij ontdekken en onderzoeken centraal staat.. Hierbij richten we ons op het ontwikkelen van vaardigheden om tot leren leren te komen. We werken aan het vergaren van brede kennis over de wereld vanuit eigen leervragen van de leerlingen. Zelfstandigheid, creativiteit en het stimuleren van denkvaardigheden vinden we daarbij belangrijk.

We vergelijken leerlingen niet met elkaar omdat we het belangrijk vinden dat iedereen kan groeien in zijn of haar eigen tempo.

We creëren een rijke leeromgeving waarin leerlingen zich breed kunnen ontwikkelen en ontplooiën. We omarmen de zeven ontwikkelgebieden (Zie themalijn 2).

De school is een veilige omgeving voor leerlingen, onderwijsprofessionals en ouders waar we zorgen voor een doorgaande lijn van 3 tot 13 jaar. In de leerlingenraad praten en denken leerlingen mee over schoolontwikkelingen. Onderwijsprofessionals voeren kindgesprekken met de leerlingen met als doel hen inzicht te geven in het eigen leerproces en de doelen die gehaald zijn en de komende tijd centraal zullen staan. Leerlingen zijn gesprekspartner in de voortgangsgesprekken met ouders en onderwijsprofessionals.

Visie op de samenstelling van ons team

We vinden het belangrijk dat alle onderwijsprofessionals met plezier en enthousiasme werken op De Zandplaat. Daarbij zetten we ieders talent breed in.

We werken samen in een professionele cultuur met elkaar en zijn laagdrempelig toegankelijk voor elkaar. We voelen ons gezamenlijk verantwoordelijk voor de ontwikkeling van onze leerlingen en van ons onderwijs, ieder vanuit zijn of haar eigen taak, rol en expertise.

Visie op huisvesting en inrichting

We vinden dat een groener schoolplein een verrijking is van de leeromgeving. Een groen schoolplein is een speel- en leerlandschap waar

ruimte is om te ontdekken en onderzoeken, waar kinderen kunnen spelen en leren om respectvol om te gaan met hun omgeving en de natuur.

Ook binnen het gebouw zorgen we voor een leerrijke omgeving, waarin veel te ontdekken valt. Thema's waaraan gewerkt wordt, zijn steeds zichtbaar in de open ruimtes van het gebouw zoals het leerplein en het O en O lokaal. Met uitnodigende materialen, activiteiten en rijke contexten proberen we steeds de nieuwsgierigheid van leerlingen te prikkelen en bieden we hen volop kansen om te ontdekken en te leren. Leerlingen krijgen daarbij de verantwoordelijkheid om zorg te dragen voor die omgeving en de materialen die daar aanwezig zijn.

Visie op de samenwerking met (externe) partners waaronder ouders

De Zandplaat staat volop in verbinding met de omgeving. Samen met ouders, leerlingen en andere partners wordt het onderwijs vorm gegeven en op maat gemaakt. Dit heeft een positieve invloed op het welbevinden en de ontwikkeling van de leerlingen en hun omgeving.

Steun van de ouders is daarbij cruciaal. We betrekken ouders niet alleen bij gesprekken over hun kind, maar zoeken ook samenwerking. Graag maken we gebruik van het talent en de expertise van ouders en andere partners binnen de omgeving.

Korte lijntjes en open communicatie tussen leerlingen en ouders, maar ook het samenwerken met externe partijen als GGD, CJG en het Samenwerkingsverband zijn van groot belang. Kennis die we zelf niet hebben, halen we op die manier graag De Zandplaat in.

Kernwaarden

De kernwaarden verwoorden wat ons drijft. Dit zijn onze belangrijkste eigenschappen. De kernwaarden zijn van toepassing op onze professionals, en net zo goed op alle leerlingen. Als wij vanuit deze waarden ons werk doen, zijn dit waarden die we terugzien bij onze leerlingen.

Nieuwsgierig

We zijn nieuwsgierig. Staan open om ons te verwonderen, zijn onderzoekend en willen continu leren. We hebben oprechte interesse in elkaar, luisteren écht en zonder waardeoordeel. Daarin staan we open voor andere meningen of ideeën. We tonen lef en staan onbevangen in de wereld.

Bevlogen

Wij zetten ons met de volle 100% in. Leerlingen, professionals en partners. We zijn gepassioneerd en handelen gedreven, met energie en vanuit het hart. We plukken kansen, zijn nooit uitgeleerd en ontwikkelen ons vanuit intrinsieke motivatie. Bovenal zijn we trots op. Trots op wat wij samen voor elkaar krijgen.

In verbinding

Wij staan als Prisma scholengroep met elkaar in verbinding. We hebben oog voor elkaar. Leren van elkaar, versterken elkaar en ontwikkelen daardoor. Tegelijk vormt iedere school zijn eigen hechte gemeenschap. Met de leerlingen, het onderwijsteam, ouders, de wijk en daarbuiten.

Themalijn 1: Opgroeien in de mini maatschappij

Iedere school binnen Prisma scholengroep is voor ons een mini-maatschappij waar ook de wijk of het dorp bij hoort. Daar groeien onze leerlingen in op.

School is een veilige oefenplaats waar je allerlei situaties uit de grote wereld in het klein tegenkomt, zodat leerlingen deze situaties toe kunnen passen in het grote geheel van onze maatschappij. Onze school vormt een spil in die mini-maatschappij en fungeert in een netwerk van allerlei partijen. Iedereen kan daarin wat bieden en bijdragen aan het opgroeien, zodat leerlingen uiteindelijk duurzaam de wereld in kunnen springen. Leerlingen dragen op hun beurt weer bij aan de wijk of het dorp. Het netwerk kan onder andere bestaan uit: sportverenigingen, religieuze gemeenschappen, voortgezet onderwijscholen, ondernemers, boeren, kinderopvang, technici en zorginstellingen.

Opgroeien

in de mini maatschappij

DUURZAAM DE
WERELD INSPIREREN

WAKENDE
OPDRACHT



IVO

SCHOOL
0-13 JAAR

OHMM...

RUIMERE
OPENINGSTIJDEN

MAATWERK

INCLUSIEF

KANSRIJK

ACTIVITEITEN KAART

SOCIALE KAART

WAKENDE
OPDRACHT

Deel 1

De school is een spil in de wijk

Iedereen in een gemeenschap kan wat bieden en bijdragen aan het opgroeien van leerlingen. De school als spil in de wijk is daarin belangrijk. Er wordt bewust gewerkt vanuit de gedachte van een buurt ecosysteem. Dit vergroot de samenredzaamheid van de wijk. Hierdoor weet iedere school wat er speelt in de wijk, betrekken we de bewoners en instellingen en is op school goed in te spelen op de belevingswereld van de leerlingen. We trekken de wijk de school in en vice versa. Door te werken met een sociale kaart maken we de verbindingen in de wijk zichtbaar. Met deze positionering van de scholengroep staan we voor een rechtvaardige omgeving waarin iedereen zich kansrijk kan ontwikkelen.

De omgeving van de school verandert; kerken sluiten, er zijn demografische ontwikkelingen en waarden en normen zijn niet altijd als vanzelfsprekend gedeeld. Daarom zijn wij continu in dialoog met onze leerlingen, professionals, ouders en betrokkenen in de naaste omgeving. Ook is doorontwikkeling van ons burgerschapsonderwijs nodig. Geloofsbeleving, identiteitsvorming en aandacht voor elkaar hebben daarin een plek, passend bij de visie en grondslag van de school.

Strategische doelstellingen 2028 Prisma scholengroep

- In ons burgerschapsonderwijs is geloofsbeleving en identiteitsvorming geïntegreerd vanuit de visie en de grondslag van de school.
- Iedere school heeft als onderdeel van het burgerschapsbeleid op basis van onderzoek een sociale kaart opgesteld om de verbindingen in de wijk of het dorp zichtbaar te maken. Om de samenredzaamheid van de wijk te vergroten, zijn aan deze sociale kaart planmatig activiteiten gekoppeld waarin de school een spil is.
- In het onderwijs van onze scholen betrekken we bewust verschillende culturen om door dialoog van elkaar te leren en elkaar daardoor ook te respecteren.

Deel 2

Kansrijke school

We proberen gelijk te brengen, wat soms ongelijk is. Inclusief en kansrijk.

Een (kans)rijke school betekent voor ons dat we ook buiten de schooltijden een breed aanbod afgestemd op de populatie bieden, waarbij de focus ligt op activiteiten voor jongeren tussen de 0-13 jaar. Dit betekent ook dat onze gebouwen optimaler benut gaan worden. We hebben oog voor de steeds veranderende maatschappelijke opdracht en de bereidheid die dit vraagt om te veranderen.

We omarmen de diversiteit op onze scholen en we zorgen ervoor dat alle leerlingen en collega's ontwikkelkansen aangeboden krijgen. Ieder kind is bij ons welkom. Om alle leerlingen op alle Prisma scholen kansrijk te laten ontwikkelen, zorgen we ook op het gebied van de activiteiten binnen Prisma voor onderlinge solidariteit.

We verwijzen geen leerlingen meer door naar het speciaal basisonderwijs die voldoende groei doormaken en waarvan het welbevinden in orde is.

We beseffen dat onze professionals zich verder moeten ontwikkelen om meer leerlingen met speciale behoeften op onze scholen te laten blijven.

De verbinding met het voortgezet onderwijs en de kinderopvang is structureel onderdeel van de (kans)rijke school en niet langer vrijblijvend.

Strategische doelstellingen 2028

- In ons burgerschapsonderwijs is geloofsbeleving en identiteitsvorming geïntegreerd vanuit de visie en de grondslag van de school.
- Iedere school heeft als onderdeel van het burgerschapsbeleid op basis van onderzoek een sociale kaart opgesteld om de verbindingen in de wijk of het dorp zichtbaar te maken. Om de samenredzaamheid van de wijk te vergroten, zijn aan deze sociale kaart planmatig activiteiten gekoppeld waarin de school een spil is.
- In het onderwijs van onze scholen betrekken we bewust verschillende culturen om door dialoog van elkaar te leren en elkaar daardoor ook te respecteren.

Een duurzame school

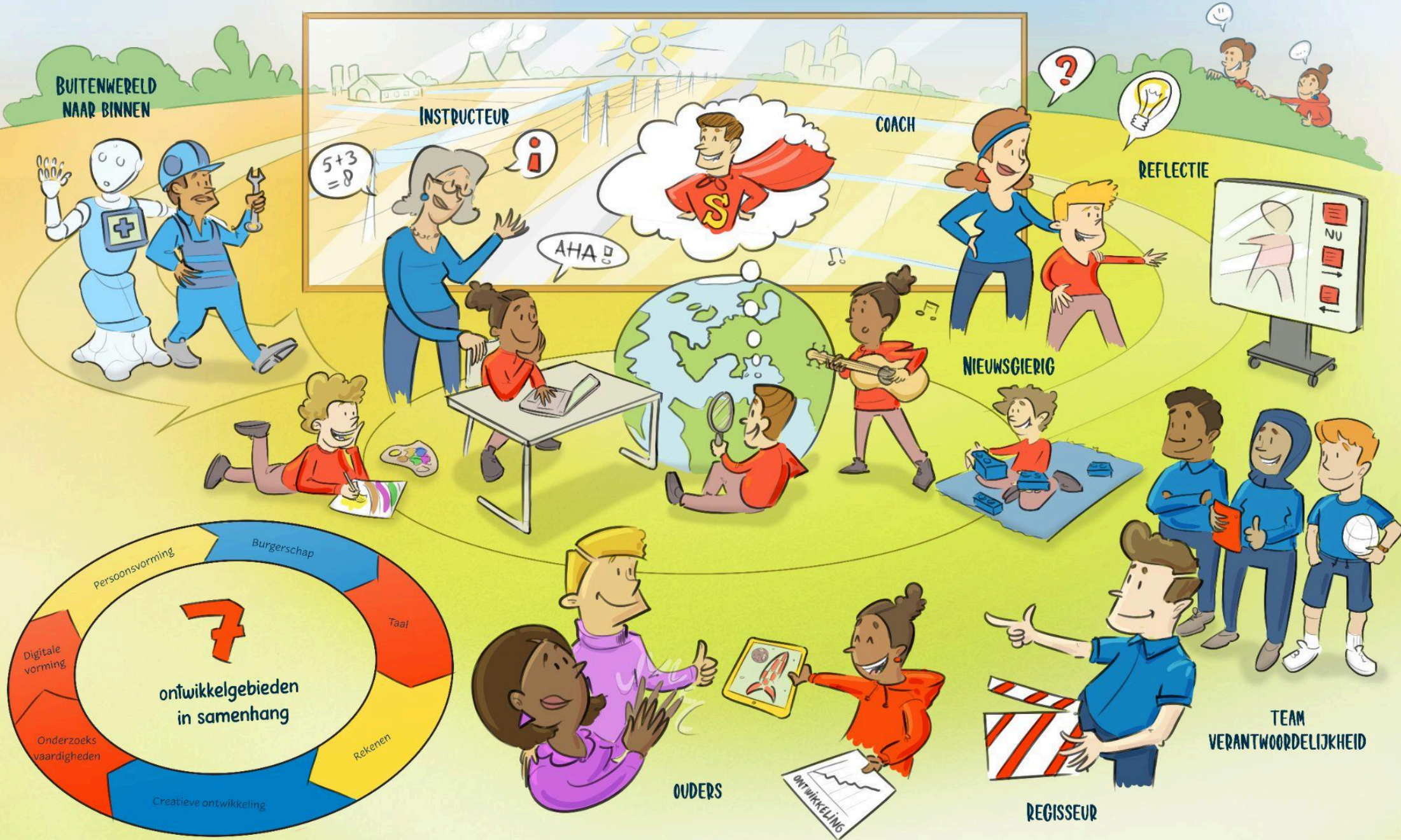
Binnen Prisma realiseert iedereen zich dat ons gedrag direct van invloed is op de kwaliteit van leven van een ander. Duurzaamheid is standaard een criterium in onze huisvestings- en inkoopkeuzes. We verduurzamen onze gebouwen en op de scholen wordt gewerkt met een school specifieke gedragscode met daarin aandacht voor bijvoorbeeld het scheiden van afval, zwerfafval en energie. Ook beperken we reisbewegingen en -afstand. We kijken niet langer weg voor het brede thema duurzaamheid, maar we pakken onze verantwoordelijkheid ook al kost dit soms net iets meer.

Strategische doelstellingen 2028

- In ons gedrag laten we leerlingen zien dat we bewust duurzaam met onze wereld omgaan
- Iedere school heeft aan de burgerschapslijn een eigen specifieke gedragscode toegevoegd met als thema verduurzaming waarin onderwerpen staan zoals: scheiden afval, zwerfafval, uitdoen van de lichten, letten op energie, duurzaam omgaan met materialen enz.
- Bij inkoop wordt duurzaamheid als selectie criterium opgenomen. We denken aan vervoer, energie, levensduur producten, milieuvriendelijke producten, gezamenlijke inkoop (schoolreizen, producten)

Themalijn 2: Nieuwsgierige en betrokken leerlingen

Onze ambitie in themalijn 2 is dat leerlingen vanuit intrinsieke motivatie leren en ontdekken. We lokken nieuwsgierigheid uit door hen te stimuleren vragen te stellen. Te prikkelen met kennis en probleemstellingen. En uit te lokken tot kritisch denken. Er is samenhang in het aanbod waardoor we zorgen voor verdieping van het leerproces. We halen de buitenwereld naar binnen en trekken er met de leerlingen op uit. Op die manier wordt leren verbonden met de wereld om hen heen en daarmee nog meer betekenisvol. Betrokkenheid in het leerproces is de basis voor het leren. Wij stimuleren de betrokkenheid door leerlingen inzicht en inspraak te geven in hun leerproces. We creëren een omgeving waarin leerlingen worden uitgedaagd tot reflectie, zodat zij van daaruit verder kunnen leren. Iedere leerling krijgt de verantwoordelijkheid die het aankan.



Brede ontwikkeling met focus op 7 ontwikkelgebieden

Vanuit het ministerie van OCW ligt op dit moment een grote nadruk op vier basisvaardigheden: rekenen, taal, burgerschap en digitale vorming. Als Prisma scholengroep onderstrepen we het belang van deze vaardigheden. Deze focus vinden wij echter te smal voor ons onderwijs. Wij vinden dat leerlingen meer nodig hebben om gelukkig, stabiel en competent in hun schoenen te staan in deze snel veranderende wereld.

Naast de vier basisvaardigheden richten alle Prisma scholen zich daarom ook op: creatieve ontwikkeling, onderzoeksvaardigheden en persoonsvorming.

Bovenstaande 7 ontwikkelgebieden zijn onlosmakelijk met elkaar verbonden en we bieden ze dan ook niet meer geïsoleerd aan, maar zoveel mogelijk in samenhang met elkaar. We vallen niet meer automatisch terug op het methodisch werken per vakgebied, zoals veel scholen dat nu nog gewend zijn. Daarom gaan alle schoolteams de komende jaren aan de slag met het werken vanuit leerlijnen.

Voor de uitvoering van de leerlijnen gaan we een samenwerking aan met partners, zoals de kinderopvang. We halen de buitenwereld naar binnen om leerlingen meer te leren over wat er in de wereld en hun (Zeeuwse) omgeving speelt. Om te voorkomen dat we de professionals gaan overvragen en omdat we gebruik willen maken van expertise, zetten we structureel specialisten in. Dit kan van alles zijn: van technici tot ICT tot medici, etc. Zo creëren we een rijke leeromgeving en wordt het leren betekenisvol, waarbij de nieuwsgierigheid en intrinsieke motivatie van leerlingen wordt geprikkeld.

Strategische doelstellingen 2028

- Op de 7 Prisma ontwikkelgebieden beschrijven en realiseren alle Prisma scholen een aanbod waarbij gestreefd wordt naar zoveel mogelijk samenhang van de verschillende ontwikkelgebieden met elkaar en accenten gelegd worden afhankelijk van de context van de school.
- Alle leerlingen binnen Prisma scholengroep zijn nieuwsgierig en betrokken bij hun eigen leerproces.

2. Een beredeneerd aanbod voor onze leerlingen

Leerlingen en professionals hebben inzichtelijk waar een leerling staat in zijn/haar ontwikkeling ten opzichte van de leerlijnen en zichzelf. Dit is nodig om als leerling mede verantwoordelijk te kunnen zijn over het leren én om als professional beredeneerd aanbod te kunnen bieden. We hanteren de principes van formatief evalueren.

Ook in schriftelijke rapportages en in de gesprekken die we voeren met leerlingen, ouders en professionals staat de ontwikkeling van leerlingen ten opzichte van de leerlijn centraal. Daarbij geven we geen weergave meer van het niveau van leerlingen t.o.v. een gemiddelde. Dit gemiddelde is geen uitgangspunt op onze scholen. We geven geen cijfers meer en rapportages krijgen een andere vorm. We realiseren dat ook ouders met deze verandering te maken krijgen en we leggen goed uit waarom we deze verandering belangrijk vinden.

In (ouder) kindgesprekken hebben de leerlingen een actieve rol. We realiseren ons dat het daarnaast soms nodig is om als volwassenen met elkaar de zorgen over een leerling te bespreken.

Toetsen inzetten als summatief middel draagt niet bij aan beredeneerd aanbod. Een toets is niet meer automatisch hét evaluatiemiddel, we zien toetsen als één van de middelen die we kunnen inzetten als formatief instrument. We geven dan ook geen cijfers als beoordeling meer. We praten niet alleen over de ontwikkeling van leerlingen, maar vooral mét leerlingen.

Themalijn 2: Nieuwsgierige en betrokken leerlingen

Strategische doelstellingen 2028

- We volgen leerlingen in hun ontwikkeling op alle 7 ontwikkelgebieden en bieden beredeneerd aanbod. Dat betekent dat de professional dagelijks de vragen stelt: 'Waar staan de leerlingen nu en wat hebben ze morgen nodig?'
- Iedere school ontwerpt en implementeert een werkwijze voor 'formatief evalueren,' passend bij de eigen context, waardoor:
 - Leerlingen inzicht hebben in hun eigen leerproces en in gesprek met de professional kunnen vertellen waar ze staan.
 - Leerlingen kunnen vertellen wat de volgende stap in hun ontwikkeling is.
 - Leerlingen invloed hebben op de manier waarop ze deze volgende stap gaan zetten.
- Alle leerlingen voeren leergesprekken met een betrokken professional.
- Alle rapportages en gesprekken geven een weergave van de groei van een leerling t.o.v. de leerlijn en de doelen op houding, vaardigheden en kennis. We geven hierbij geen cijfers meer.

3. Optimaal organiseren

Onze bevlogen professionals hebben in hun werk de focus op de persoonlijke groei van de leerlingen ten opzichte van de leerlijnen. Zij nemen daarbij afwisselend de rol aan van instructeur, regisseur en coach. Om dit te realiseren gaan we nadenken hoe we de school optimaal kunnen organiseren.

Binnen een optimaal georganiseerde school is niet meer één persoon verantwoordelijk voor het totale aanbod van een jaargroep. Het is onze ambitie om in teamverband verantwoordelijkheid te nemen voor groepen leerlingen. We hebben voor ogen dat meerdere professionals, vanuit verschillende rollen en expertises, aan het werk zijn met dezelfde groep leerlingen. Deze professionals zorgen er samen voor dat iedere leerling zich gezien en gehoord weet en wordt uitgedaagd tot de volgende stap in zijn of haar ontwikkeling.

Strategische doelstellingen 2028

- In de visie op leren staat gedeelde verantwoordelijkheid van leerlingen centraal.
- Iedere school neemt ouders mee in het proces van visievorming op het volgen van de ontwikkeling van leerlingen, beredeneerd aanbod en het optimaal organiseren.
- Vanuit visie op leren heeft iedere school de eerste stappen gerealiseerd om het onderwijs optimaler te organiseren.

Themalijn 3: Onderwijsprofessionals aan zet

Overal in de wereld om ons heen zijn grote veranderingen gaande. Ook het onderwijs staat volgens ons voor een transitie waarbij we zoeken naar nieuwe manieren om onze leerlingen zich breed en optimaal te laten ontwikkelen. Dit vraagt om een cultuur waarin we kunnen omgaan met verandering als constante factor. We durven het aan om niets van wat we doen als vanzelfsprekend te zien.

We verwachten van elke professional dat hij de ruimte neemt om nieuwe dingen uit te proberen, te evalueren, van fouten te leren, het proces bij te stellen en om successen te vieren, te delen en verder door te ontwikkelen.

Als Prisma scholengroep vinden we werkplezier en werkgeluk voor alle professionals belangrijk. We benutten kwaliteiten en geven ruimte aan talenten en ambities om zo het werkplezier en -geluk te vergroten.

Onderwijsprofessionals aan zet

om vanuit kwaliteiten en talenten het onderwijs te ontwikkelen



Cultuur van veranderen

In onze cultuur van veranderen zijn de strategische doelen leidend. We weten wat de richting is die we op willen gaan, maar niet precies wat de uitkomst over een aantal jaren zal zijn. Alle professionals zijn veranderingsbereid en flexibel om op basis van opgedane kennis en ervaring (tijdelijke) werkwijzen door te ontwikkelen. We vinden het belangrijk om daarbij continu met elkaar in dialoog te zijn. We doen samen onderzoek, bereiden samen onderwijs voor en reflecteren samen op het proces. We vormen hiervoor netwerken binnen de eigen school, met andere Prisma scholen en met betrokkenheid van stakeholders om ons heen. Dit is nodig omdat de beoogde veranderingen impact hebben op alle facetten van onze organisatie. Het vraagt ook op het gebied van hrm, bedrijfsvoering en leiderschap om mee te bewegen in de ontwikkelingen. Vanuit gespreid leiderschap bieden leidinggevenden autonomie en stimuleren een onderzoekende houding.

Vanuit autonomie stemmen onze professionals elke dag hun onderwijs af op wat de leerlingen nodig hebben. Dit doen zij in overleg met collega's en samen bewaken zij de kaders en afspraken. Onderzoek is een belangrijke basis in dit proces. Enerzijds maken we gebruik van bronnen over bewezen effectieve aanpakken, anderzijds doen we zelf onderzoek naar de effectiviteit van ons handelen.

Themalijn 3: Onderwijsprofessionals aan zet

Strategische doelstellingen 2028

- Ieder (deel)team reflecteert structureel samen op het handelen en stelt zichzelf de vraag: Wat hebben onze leerlingen van ons nodig? Welke bijdrage kunnen we leveren? Vervolgens stemt het team zijn handelen hierop af.
- Iedere professional heeft een onderzoekende houding en gebruikt daarbij een cyclische benadering: zoeken, proberen, toetsen, leren van fouten en aanpassen waar nodig. Professionals nemen daarin verantwoordelijkheid, zijn kritisch en delen ervaringen met elkaar.
- In school- en actieplannen beschrijven we op het gebied van onderwijsontwikkeling de gewenste impact op de leerlingen.
- We doen onderzoek in samenwerking met universiteiten en hogescholen naar de effecten van onderwijsontwikkelingen.

Werken op basis van gezamenlijke verantwoordelijkheid en talent

Rondom elke leerling, elke groep en binnen elke school is een groep professionals gezamenlijk verantwoordelijk voor zowel het proces als voor de resultaten. Ieder weet wat nog nodig is in de ontwikkeling van het team, voor de eigen ontwikkeling en voor de werving van nieuwe professionals om onze leerlingen het best mogelijke onderwijs te bieden.

Waar voorheen één vaste leerkracht alle lessen in een klas verzorgde, zoeken we in de toekomst bij de verschillende onderdelen van de lesstof een professional met de gevraagde kwaliteiten. Als team kijken we hoe we ieders kwaliteiten en talenten goed kunnen benutten. We weten wanneer we iemand zoeken met een breed profiel, of juist een specialist. In de werving houden we rekening met kwaliteiten en ambities van professionals en van experts die een team (tijdelijk) op een specifiek gebied komen versterken.

Samen kijken we welke bijdrage iedere professional kan leveren aan het dagelijkse primaire proces, de ontwikkeldoelen van de school en de strategische doelen van Prisma scholengroep. Collega's van verschillende scholen zoeken elkaar regelmatig op rondom thema's waarop zij willen ontwikkelen en met en van elkaar kunnen leren. Daarnaast is iedere professional onderdeel van een team op een opleidingsschool dat nieuwe collega's opleidt voor de toekomst.

Themalijn 3: Onderwijsprofessionals aan zet

Strategische doelstellingen 2028

- Iedere professional ontwikkelt zich verder, passend bij de schoolontwikkeling.
- Iedere school heeft zijn leerlingpopulatie onderzocht en beschreven. Op basis van de populatie is een rijke schooldag en het onderwijs vormgegeven.
- Vanuit het lesaanbod, afgestemd op de leerlingpopulatie, is in beeld gebracht welke professionals op school nodig zijn, waar mogelijk stellen we de teams daar ook op samen.
- We hebben de expertises en wensen van de onderwijsprofessionals in beeld en zetten deze zo in dat het ten goede komt aan de specifieke leerlingpopulatie en bijdraagt aan het optimaal organiseren van het onderwijs.
- Alle professionals wisselen schooloverstijgend kennis uit, doen samen inspiratie op en ontwikkelen samen onderwijs.

Overzicht doelen

2024-2025

Doelstellingen:

- Conceptualiseren themalijnen 1, 2 en 3 van het strategisch beleid voor onze school
- Doelgericht en samenhangend aanbod afgestemd op de leerlingpopulatie w.b. burgerschap
- Verder ontwikkelen van onderzoekend en ontdekkend leren, waarbij lezen wordt geïntegreerd
- Verbeteren van de rekenvaardigheden van de leerlingen door het implementeren van meer handelend rekenen.
- Onderzoeken hoe we de brede ontwikkeling van de leerlingen goed kunnen volgen.
- Verbeteren van de samenwerking in een professionele cultuur in het team.

Onderwijskundig beleid

In dit hoofdstuk beschrijven wij hoe we invulling geven aan de wettelijke opdracht van het onderwijs, rekening houdend met onze missie en visie.



In dit hoofdstuk beschrijven wij op welke manier we invulling geven aan onze wettelijke opdracht. Waar mogelijk verwijzen we hierbij naar andere documenten die bij ons op school aanwezig zijn. Deze documenten zijn op te vragen bij de school.

Een brede, ononderbroken ontwikkeling voor onze leerlingen

Het werken aan en het volgen van de ontwikkeling van onze leerlingen begint al in het voorschoolse traject. We realiseren een doorgaande lijn peuters/kleuters door een nauwe samenwerking met de kinderopvangorganisatie Kibeo.

Onze school richt zich op de brede ontwikkeling van de leerlingen op de 7 Prisma ontwikkelgebieden. We bieden een doelgericht en samenhangend aanbod dat is afgestemd op de leerlingen die onze school bezoeken. De kerndoelen geven richting aan ons aanbod, de referentieniveaus aan de doelen die we met onze leerlingen willen bereiken. Op die manier bereiden we de leerlingen voor op een succesvolle overstap naar het voortgezet onderwijs aan het einde van groep 8.

In borgingsdocumenten hebben wij uitgewerkt op welke manier wij invulling geven aan onze wettelijke opdracht met betrekking tot de 7 Prisma ontwikkelgebieden. Deze documenten zijn op te vragen bij de school.

Het pedagogisch en didactisch handelen van onze onderwijsprofessionals

We gebruiken tijdens de lessen elementen van: Teach like a Champion, EDI en Coöperatief leren. Afspraken hierover zijn vastgelegd in de Kwaliteitskaart Didactisch handelen. We zorgen voor:

- grote betrokkenheid van de leerlingen en een goede leerstand;
- betrokken, positieve en enthousiaste houding als leerkrachten;
- een prettig pedagogisch klimaat ter ondersteuning van het didactisch proces;
- efficiënte onderwijstijd;
- heldere routines;
- zichtbare lesdoelen;
- een sfeer waarin leerlingen fouten mogen maken;
- positieve feedback.

We hebben afspraken gemaakt over omgang met elkaar. We hanteren hierbij vier grondregels:

- Iedereen is anders en dat is oké
- We zijn aardig tegen en over elkaar
- We helpen elkaar
- We praten met en luisteren naar elkaar

De wijze waarop wij basis- en extra ondersteuning voor onze leerlingen vormgeven

Op school bieden wij een zo breed mogelijke ondersteuning aan. We maken daarbij gebruik van elkaars expertise. Hoe de ondersteuningsstructuur binnen onze school precies wordt vormgegeven, is te lezen in het ondersteuningsplan. Daarnaast hebben wij in het schoolondersteuningsprofiel onze mogelijkheden en grenzen beschreven

als het gaat om extra ondersteuning voor leerlingen. Deze documenten zijn op te vragen op school.

De wijze waarop wij werken aan een veilig schoolklimaat

In het sociaal veiligheidsplan beschrijven wij onze visie op sociale veiligheid en beschrijven wij op welke manier we werken aan het realiseren van die visie. Dit document is op te vragen op school.

Jaarlijks nemen wij de sociale veiligheidsmonitor af en evalueren deze.

Wanneer de resultaten hiertoe aanleiding geven, stellen we ons veiligheidsbeleid en het handelen bij.

Sponsor beleid

Onze school onderschrijft het Convenant 'Scholen voor primair en voortgezet onderwijs en sponsoring 2020-2022 vanuit de rijksoverheid en hanteren de ['Spelregels sponsoring op basischolen en middelbare scholen'](#) wanneer een afweging wordt gemaakt op het gebied van sponsoring.

Personeelsbeleid

Prisma scholengroep staat als werkgever voor goed personeelsbeleid. Ons beleid is gericht op een omgeving waar professionals met vertrouwen en plezier hun werk kunnen doen en zo het onderwijs kunnen verzorgen. We werken vanuit gezamenlijke verantwoordelijkheid, een onderzoekende houding, afgestemd op kansrijke en optimale ontwikkeling van de leerlingen.

Algemeen

Een concrete uitwerking van het werken vanuit kwaliteiten en de uitvoering van onderwijskundig beleid is te vinden in de hoofdstukken 'Opgroeien in de minimaatschappij', 'Nieuwsgierig en betrokken leerlingen' en 'Onderwijsprofessionals aan zet'.

Bevoegdheid en bekwaamheid

Op onze school worden professionals ingezet op basis van kwaliteiten en talenten. We streven naar de inzet van bevoegde leerkrachten en leiden we tegelijkertijd professionals op om een bevoegdheid te behalen. Onze professionals worden gestimuleerd om te werken aan ontwikkeling van hun kwaliteiten en het onderhouden van hun vaardigheden. Daarbij is er ruimte voor verbreding en specialisatie en worden scholingsactiviteiten georganiseerd in lijn met onderwerpen uit het strategisch beleidsplan. Mede door middel van teamscholing en scholing op bestuursniveau zijn alle collega's in de gelegenheid deel te nemen aan professionaliseringsactiviteiten. Daarnaast wordt er op scholen in teamontwikkelingstrajecten ontwikkeld en gewerkt aan de realisatie van de schoolspecifieke doelen. Vanuit de gedachte van gespreid leiderschap krijgen groepen onderwijsprofessionals de ruimte en verantwoordelijkheid om op thema's te ontwikkelen.

Startende leerkrachten, zij-instromers en studenten worden begeleid volgens de afspraken zoals die zijn opgenomen in het beleid Opleiden & Begeleiden. Op onze school hechten we waarde aan een goede inductiefase waarbij nieuwe medewerkers de ruimte krijgen om te groeien in de rol en werkplek en tegelijkertijd de ruimte heeft om vragen te stellen

en coaching te krijgen. Deze aanpak is gericht op het ondersteunen van de ontwikkeling van vaardigheden, het versterken van het werkplezier en het voorkomen van uitval in de eerste fase van werken bij Prisma scholengroep.

Duurzame inzetbaarheid en werkplezier spelen een belangrijke rol in het personeelsbeleid. In de komende periode zal daarom in beleid en uitvoering extra aandacht uitgaan naar thema's als:

- Vitaliteit en gezondheid
- Kennis en vaardigheden
- Motivatie en werkplezier
- Mobiliteit en inzetbaarheid

Deze thema's komen terug in de wijze waarop Prisma scholengroep invulling geeft aan de gesprekkencyclus en het werkverdelingsbeleid, waarin er integraal aandacht is voor duurzame inzetbaarheid, professionele en persoonlijke ontwikkeling en werkplezier.

Vertegenwoordiging vrouwen in de schoolleiding

Prisma scholengroep voert beleid om conform de WPO een evenredige vertegenwoordiging van mannen en vrouwen in de schoolleiding te waarborgen.

N.B Een verdere uitwerking van het personeelsbeleid op deelgebieden is op te vragen bij de school.

Het stelsel van kwaliteitszorg

Prisma scholengroep heeft een stelsel van kwaliteitszorg ingericht waarmee wij er zorg voor dragen dat er op effectieve wijze uitvoering gegeven wordt aan de visie en de doelen die wij onszelf gesteld hebben op het gebied van onderwijskwaliteit. Wij hebben hiervoor de opbouw van het model Regie op onderwijskwaliteit (ROOK model, PO raad) gebruikt.

Hoe wij onderwijskwaliteit definiëren

In het strategisch beleidsplan 2023–2028 hebben we onze missie, visie en kernwaarden beschreven. Deze zijn uitgewerkt in drie themalijnen:

- Opgroeien in de mini-maatschappij
- Nieuwsgierige en betrokken leerlingen
- Onderwijsprofessionals aan zet

Deze elementen samen geven een beschrijving van wat wij goed onderwijs vinden en willen realiseren in de komende jaren. Alle Prisma scholen hebben dit vertaald naar de schoolplannen waarbij de beschreven koers in het strategisch beleidsplan richtinggevend is.

Hoe wij zicht hebben op onderwijskwaliteit

Binnen Prisma scholengroep hebben wij een stelsel van kwaliteit ingericht dat ervoor zorgt dat we zicht hebben op de onderwijskwaliteit en dat bijdraagt aan de doorontwikkeling van onze kwaliteitscultuur. Het financieel beheer, personeels- en huisvestingsbeleid zijn hiervan een integraal onderdeel.

Aan de drie standaarden van het ‘Waarderingskader besturen’ van de onderwijsinspectie hebben wij verschillende instrumenten en werkwijzen gekoppeld. Deze zorgen er op schoolniveau voor dat de directeur zicht heeft op de kwaliteit op de eigen school. Op bestuursniveau geeft dit stelsel van kwaliteitszorg inzicht voor de bestuurder in de kwaliteit van de afzonderlijke scholen en de hele organisatie als geheel.

Gedurende de schoolplanperiode van 2024–2028 willen wij in onze kwaliteitszorg een accentverschuiving van meetbare naar merkbare kwaliteit. We gaan op zoek naar nieuwe manieren om de ontwikkeling van onze leerlingen te volgen wat betreft hun brede ontwikkeling waarbij we hen niet meer vergelijken met een gemiddelde. Op bestuursniveau volgen we scholen bij de uitvoering en de ontwikkeling van hun onderwijs. We doen dit door te luisteren naar de verhalen van de onderwijsprofessionals en directeurs en met hen in dialoog te gaan. Hierbij wordt data nog altijd gebruikt, maar zoeken we steeds naar het verhaal achter de cijfers.

Hoe wij werken aan onderwijskwaliteit

Vanuit onze kernwaarden nieuwsgierig, bevlogen en in verbinding werken wij aan de kwaliteit van ons onderwijs. In ons dagelijks handelen en in alle gesprekken over kwaliteit binnen onze organisatie stellen we onszelf de volgende drie kernvragen:

1. Wat is kwaliteit?
2. Hoe verhouden we ons tot onze eigen norm?
3. Wat hebben wij nog te doen om aan de eigen norm te voldoen?

Bij het beantwoorden van deze vraag is het inspectiekader met daarin de wettelijke vereisten de basis. We leggen de lat echter hoog voor onszelf en voeren ook het gesprek met elkaar over de eigen ambities.

De beschrijving van de eigen kwaliteit is de basis van de kwaliteitsdocumenten die op elke school in een eigen gekozen vorm te vinden zijn. (bijvoorbeeld in kwaliteitskaarten of een kwaliteitshandboek)

Op schoolniveau evalueren we in een cyclus van vier jaar op alle aspecten van ons onderwijs hoe wij ons verhouden tot de eigen norm wat betreft kwaliteit. Daarnaast voeren we minimaal één keer in de vier jaar een zelfevaluatie uit op het volledige inspectiekader. Deze zelfevaluatie is de basis voor een audit of visitatie door het bovenschoolse auditteam van Albero en Prisma scholengroep.

Vanuit de evaluaties formuleren wij voor onszelf acties om toe te werken naar de eigen gestelde norm voor kwaliteit. Vanuit de gedachte van gespreid leiderschap krijgen groepen onderwijsprofessionals de ruimte en verantwoordelijkheid om op thema's te ontwikkelen.

Zowel bij het uitvoeren van deze ontwikkelopdrachten als in het dagelijks handelen in de klas verwachten we een onderzoekende houding met de drie kernvragen als basis.

Hoe we ons verantwoorden over de onderwijskwaliteit

Zowel op bestuurs- als op schoolniveau evalueren en beoordelen we binnen het stelsel van kwaliteitszorg in hoeverre de ambities, doelen en het beleid worden gerealiseerd op alle beleidsterreinen. Directeuren leggen hierover verantwoording af door het delen van de evaluaties van de scholen met de beleidsadviseurs en bestuurder. In integrale schoolgesprekken vindt hier de dialoog over plaats. Op school functioneert daarnaast een medezeggenschapsraad waarmee de directeur kan overleggen over schoolbeleid. Voor een aantal onderwerpen wordt volgens de wettelijke richtlijnen advies of instemming gevraagd.

De leerlingenraad functioneert als een orgaan om de belangen van leerlingen op school te behartigen en de betrokkenheid van leerlingen op het schoolbeleid te vergroten.

Als school werken we actief samen met verschillende partijen aan doelen die het schoolbelang overstijgen en de kernfuncties raken. De kinderopvangorganisatie, samenwerkingsverband, voortgezet onderwijs, opleidingsschool, bibliotheken en de gemeente zijn voorbeelden van deze partijen. Gemaakte afspraken met deze organisaties komen we na en we verantwoorden ons hierover.

N.B Dit hoofdstuk is een samenvatting van het beleidsdocument 'Kwaliteitszorg en kwaliteitscultuur bij Prisma scholengroep' Het complete document is op te vragen bij de school.